

MESLEĞİN İNSAN HAYATINDAKİ YERİ

Bunlar mesleğinden memnun olmayan insanların kullandıkları bazı ifadeler; belki size de yabancı gelmemiştir...

- İşe gitmek istemiyorum.
- Mesai saatinin bitmesini ipe çekiyorum.
- Anlamıyorum, hafta sonları ve tatillerde çevremdeki insanlarla (ailem, arkadaşlarım) sorun yaşamıyorum ama mesai günlerinde her şey beni rahatsız ediyor, çevremle olan ilişkilerim bozuluyor.

Düşünün ki; insan, yaşamının yaklaşık üçte birini mesleğini icra ederek geçirir. Yani günün en güzel saatlerini, hayatımızın en güzel yıllarını mesleki faaliyetlerimizle geçiriyoruz. Çevremizde kişilik özelliklerine, ilgi ve yeteneklerine uygun olmayan mesleklere sahip olduğu için mutsuz olan birçok insan görüyoruz. Çünkü sevilmeden yapılan meslek, kişinin isteksizlik, başarısızlık, iş veriminde düşüş gibi durumları yaşamasına ve bunun sonucunda depresyona yol açabiliyor.

O halde, yaşantımızda böylesine önemli bir yeri olan mesleğimizi seçme işini tesadüflere bırakmamamız gerekiyor.

Mesleki yönelim aşamasındaki sizler, bilinçli bir seçim yapabilmek için;

- Okullarınızın rehberlik servisine,
- Kendinize en yakın rehberlik ve araştırma merkezine,
- İŞKUR bünyesinde bulunan meslek danışma merkezlerine,
- EARGED Mesleğe Yönelme Rehberlik ve Bilgilendirme Şubesine başvurarak yardım alabilirsiniz..

Mesleğiniz;

- Çalışma yaşamında başarılı olup olmayacağınızı,
- Kimlerle etkileşimde bulunacağınızı,
- Yaşayacağınız çevreyi,
- Değer yargılarınızı etkiler.

UNUTMAYIN!!!

Bireylerin, bilinçli meslek seçimi yapamamalarının sebebi; kendilerini (ilgi ve yeteneklerini) tanımamalarından, meslekleri ve mesleklerin gerektirdiği ilgi ve yeteneklerin neler olduğunu bilmemelerinden kaynaklanmaktadır.

Meslek Seçimine Karar Verme Durumunda Olan Kimsenin Yapacağı İşlemler

- Seçenekleri değerlendirirken bunların her birini bir diğeri ile karşılaştırabilmek,
- Seçenekleri her seferinde belli bir ölçüte göre değerlendirerek sıraya koymak ve bunlara bir puan vermek,
- Ölçütleri istenenler ve erişilebilenler olarak iki grupta ele almak,
- Ölçütleri kısa vadeli yararlar ve uzun vadeli yararlar olarak da gruplamak, uzun vadeli yararlar ağırlık vermek,
- Seçenekleri değerlendirmede kullanılan ölçütlerden bazılarına ağırlık vermek. Örneğin gereken yeteneklerin ağırlığına, çalışma ortamından daha fazla önem vermek. (Kuzgun, 2006)

Karar Vermeyi Güçleştiren Koşullar

- Seçeneklerin çok olması
- Seçeneklerin benzerliği
- Karar verme zamanının kısa olmasıdır.

Meslek Seçiminde Kullanılan Kavramlar

Mesleki Olgunluk

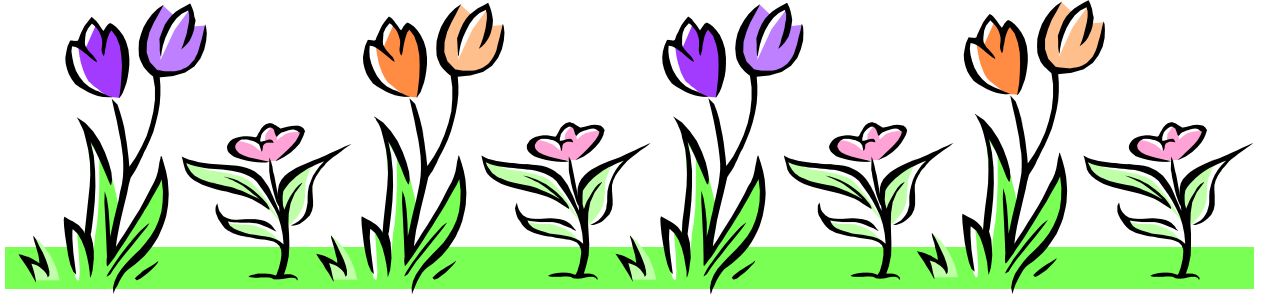
Bir anlamda meslek yaşınız olarak düşünülebilirsiniz. Sizin mesleki gelişim görevlerini yerine getirebilme derecenizdir denebilir

Meslek Seçimi

Tercih ettiğiniz yani girmek istediğiniz meslekler arasından birini ayırmanız ve buna girmek için çaba göstermenizdir. Bir anlamda beğendiğiniz mesleklerden birinde karar kılmanızdır. O halde denebilir ki, meslek seçimi girilmek istenen meslekler arasından, girme olasılığı en yüksek olana yönelmedir.

Meslek Tercihi

Meslekleri “istenirlik” açısından sıraya koymaktır. Bu anlamda tercihlerin, sahip olduğun yetenek, ilgi ve kişilik özelliklerine ek olarak toplumsal saygınlık, prestij ve kazanç gibi faktörlerden de etkilenir. Yani sen ya ilgi çekici etkinlikleri içerdiğini düşündüğün ya da senin için önemli kişilerce beğenildiği için şu ya da bu mesleği tercih etmekte. Hangi tercih daha doğru???



Meslek Bilgilerinin Toplanması

Mesleğin adı

Mesleğin tanımı

Görevler ve yapılan işler

Kullanılan alet makine ve malzemeler

Mesleğin gerektirdiği özellikler

Çalışma ortamı ve koşulları

İş yapılırken iletişimde bulunulan kişiler

Meslekte iş bulma olanağı

Meslek eğitimi

İşe giriş

Kazanç

Benzer meslekler

Mesleğin gelecekteki durumu

Meslek bilgilerinin edinilebileceği kaynaklar

Görevler